

Budapesti Vígszínház – elő lépcső, lábazat
geológiai szakvélemény

Gelencsér Gergő (NWJJ20)
12. tankör



Általános jellemzés, rövid történeti áttekintés:

Két zseniális építész, az osztrák származású Fellner és a porosz Helmer a századforduló évtizedeiben megtervezte és megalkotta az európai polgárság színházideálját, és Odesszától Prágáig, Béctől Budapestig 47 színházépület hirdeti azóta is e két nagyszerű tervező emlékét.

A századfordulón Budapest szinte évek alatt vált világvárossá, s dinamikusan fejlődő polgársága egy saját ízlésének és igényeinek megfelelő színházat akart.

1896-ban egy év alatt felépült az impozáns Vígszínház (jelenleg 113 éves), amely mögött az építés évében még mocsaras terület húzódott, ahol banditák, tolvajok és gyilkosok bujkáltak. Aztán pillanatok alatt kiépült körülötte a világszép Budapest, illetve a polgárság új központja: a Lipótváros. Nézőterére több mint ezer ember fér be, mégis ritkán kellett üres széksorok előtt játszani a színészeknek: az első pillanataitól kezdve telt házakat vonzott ez a színház.

Itt született meg a huszadik századi korszerű magyar színjátszás. Első igazgatója Ditrői Mór, akit Ignotus, a nagytekintélyű kritikus így jellemezte: "aki e színházat Budapest első színházává emelte."

Olyan nevek kapcsolódnak a színház történetéhez, a teljesség igénye nélkül, mint: Molnár Ferenc, Heltai Jenő és Mórícz Zsigmond...

A II. világháború utolsó napjaiban bombatalálat érte az épületet, amely újra felépítve 1951-ben nyílt meg a Magyar Néphadsereg Színháza néven.



A Vígszínház 1896-ban



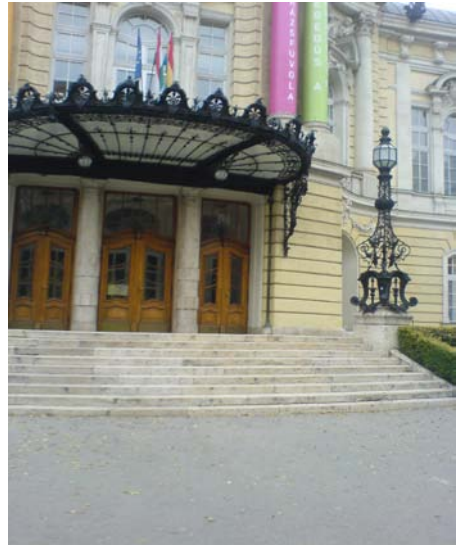
Az 1994-ben felújított Vígszínház

A Vígszínház három játszóhelyén esténként 1700 néző foglal, foglalhat helyet és ez a tavalyi évadban több mint 350.000 látogatót jelentett. S ez az imponáló szám csak emelkedhet, ha sikerszériánk az idén is folytatódik. A Vig és a Pesti színházi bérlők száma 2006-ban elérte a 16500-as számot.

Forrás: a színház hivatalos honlapja. (<http://www.pestiszhaz.hu/write/vig/index.php?link=tort>)

Elő lépcső és lábazat burkolat anyaga:

Forrásvízi mészkő illetve az elő lépcső és a bejárat közti felhajtó bazalt.



Kőzet leírása:

Kőzettulajdonságok:

- **bazalt:** feketés, sötétszürkés, finomszemű, nagy a szilárdsága, oszlopos megjelenésű. Nehezen megmunkálható, így az alakja szabálytalan kocka.
- **forrásvízi mészkő:** drappos, krémszínű, porózus, található benne apró lyukacsák, növénymaradványok. A kőzet erősen cementált. Jól polírozható, szilárdsága megfelelő.

Kőzet szövete:

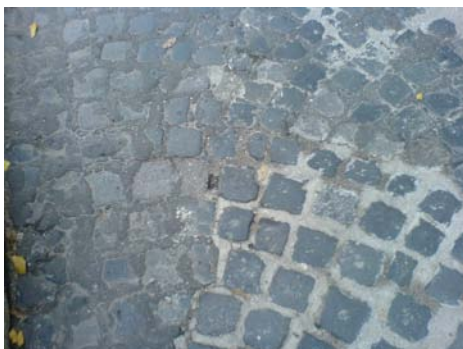
- **bazalt:** tömött szövetű, porfiros
- **forrásvízi mészkő:** néhol peloidos (finom szemcséjű), néhol közép szemű

Kőzetalkotók:

- **bazalt:** plagioklász, amfiból, piroxén, biotit
- **forrásvízi mészkő:** kalcit, kvarc, földpát, agyagásványok

Kőzet előfordulási helyei:

- **bazalt:** Balaton felvidék (Szigliget, Badacsony) és Uzsabánya
- **forrásvízi mészkő:** Várhegy, Süttő, Gerecse és Pilis (Budakalász)



Felhasználás jellege:

Lábazaton díszítőkö, az elő lépcsőn illetve a bejárat előtt burkolóelemként funkcionál.

A felület jól megmunkált, csiszolt, él képzése tompított.

Jellemző igénybevételek, esetleges beavatkozások:

Az épület 1896-ban épült, majd újjáépítették egy II. világháborús bombatalálat után 1951-ben. Az eltelt 58 évben nagyobb mértékű felújításokra nem került sor, néhány esetben kőpótlás nyomai fedezhetők fel, illetve a megrongálódott burkolat cseréje.



Jelentős mértékű szennyeződés, illetve károsodás nem következett be, de az idő folyamán lerakódott por és korom, illetve az épület központi helyéből adódóan (Szt. István körút - jelentős járműforgalom) elszíneződött. A kőzetek repedései, porózus hézagok keletkezése szintén a járműforgalomnak tudhatók be. (Kén emisszió és más mechanikai folyamatok, például villamosok okozta rezgések)

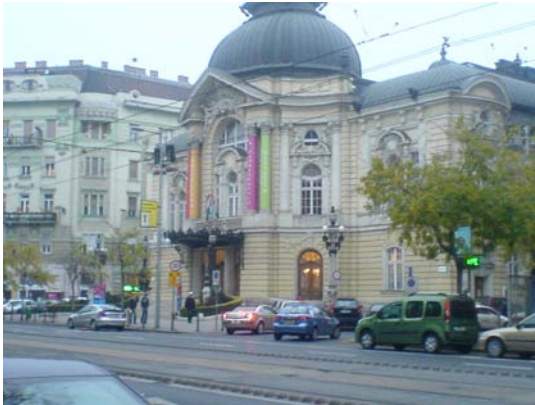
Legszembetűnőbb változás a zöld elszíneződés, beszívódás egyes burkolati elemeken, mely az épület kisebb, oldalsó lépcsőin fedezhető fel. Ezt egyértelműen az ajtókon található réz védőlemez, illetve fém cipőtisztító rács anyagából a savas eső hatására kioldódott réz-ionok okozzák a lefolyás irányában.



Az elő lépcső felett nem helyezkedik el tető, csak a bejárat felett közvetlen egy kisebb kovácsoltvassal díszített üveges szerkezet. A védtelenségéből adódóan a savas eső könnyen

roncsolhatja a kőzetet, ugyanakkor a másfajta szennyeződések mértékét csökkenti, hiszen az úgynevezett csapóeső tisztítja a burkolatot és nem engedi koncentrálni a szennyeződést.

A lépcső a déli oldalon található, így a szél rongáló hatását nem kell jelentősen figyelembe venni.



Legjelentősebb igénybevételként pedig meg kell említeni, hogy a lépcsőn esetenként 1700 ember halad fel és le. Ez éves szinten becslések szerint 350.000 látogatót jelent.

Vázlatos ábra a szerkezeti elemekről:

Javaslat a felújításra:

A mállott felületek vastagsága nem jelentős, az ajánlott javítás a felület tisztítása. Esetenként nagy nyomású vízzel, esetenként a felület csiszolásával. Ennek segítségével a zöldes szín és a sötétebb elszíneződések is eltüntethetők. A lábazat más részei nem igényelnek karbantartást. Az elő lépcsőn a nagyobb hézagok kitöltéséhez közetpótlás javasolt. A törött bazalt kockák cseréje, nagyobb beruházás esetén akár a teljes felület felbontása, és új ágyazatra helyezése.